

Výhledy do duše

Spolu v umění



Katalog k výstavě

Tvorba je věnovaná výtvarníkům s mentálním, či duševním postižením.

Dokumentaci zpracovala:

Kateřina Dubovcová - Publicity Manager v projektu

Projekt je financován z Evropského sociálního fondu prostřednictvím Operačního programu Zaměstnanost (dále jen „OPZ“) a ze státního rozpočtu ČR. Jedná se o projekt Brněnské metropolitní oblasti ITI v rámci opatření strategie D.1: Zkvalitnění a rozvoj sítě sociálních a návazných služeb v tematické sociální oblasti.

Projekt „Klub Art13 – spolu v umění“. Registrační číslo: CZ.03.2.60/0.0/0.0/16_048/0011187.



Spolu v umění

Výhledy do duše



AUTOŘI

DIANA HÁJKOVÁ
HANA KOPECKÁ
HANA FUČÍKOVÁ
MARTIN AMBROS
KATEŘINA UTĚŠENÁ
JINDRA JANŮ
L.P.
NIKOLA ČERNOCKÁ

JIŘINA KVAPILOVÁ
ONDŘEJ FARKAS
MICHAELA KARÁSKOVÁ
PAVEL ŠMÍD
SILVIE KINDLOVÁ
ANDREA KŘIVANOVÁ
MICHAL KUNC
JAKUB ČECH
VLADIMÍR PROCHÁZKA

Výhledy do duše

"Úlohou umělce a básníka je právě mazat běžné vzorce, stírat je, a tím v očích a mysli otevřít vynalézavost a svěžest." Malíř Jean Debuffet

Předkládáme vám katalog k výstavě děl autorů s mentálním, či duševním postižením, kteří tvoří ve Výtvarném ateliéru komunitního centra KlubArt 13 - spolu v umění. Vystavujícími umělci jsou klienti, kteří se pravidelně účastní arteterapeutických dílen, pod vedením vedoucí ateliéru Ireny Iškiovové, arteterapeuta Laco Garaje a za asistence Lucie Smějsové. Samotné výtvarné tvoření rozvíjí u klientů ateliéru jejich kreativitu, výtvarnou tvořivost a zručnost, estetické vnímání, komunikaci a spolupráci.

Sjednocujícím a převládajícím motivem ve vystavených pracích našich „umělců“ je světlo a krajina. V ateliéru spontánně vznikaly kresby, malby i objekty, kterými vám klienti ateliéru otevírají své nitro a pocity. Tomu odpovídá název výstavy Výhledy do duše.

Pod vedením arteterapeuta a výtvarníka Laco Garaje vznikla série výrazných obrazů i objektů, kde se autoři těchto děl inspirovali jeho malířskou tvorbou. Velmi je zaujaly křesťanské náměty, které společně s ním zaznamenávali na papír. Protože Laco Garaj je, mimo jiné, také vyhledávaným vitrážistou a svými vitrážemi zásobuje výstavní sítě, vyvolal v klientech zájem o tuto tvorbu a vznikaly návrhy na vitráže. Za asistence Lucie Smějsové klienti vytvářeli kreativně společné obrazy a dokončovali svá autorská díla.

Vystavena, a v katalogu zachycena, jsou také díla, která vznikla ve spolupráci se známým saxofonistou a hudebním performistou Radimem Hanouskem. V kolektivní improvizaci se propojily dva světy, hudební a výtvarný. Výjimečná atmosféra, která naše výtvarníky s mentálním, či duševním postižením, vtáhla do světa jazzu a současné improvizované hudby, napomohla kreativní výtvarné tvorbě, a vznikla naprosto ojedinelá díla.

„Zájem o tvorbu psychicky nemocných lidí se objevil po první světové válce ve Francii. Jako by společnost hledala nové prameny nebo jiný pohled na svět, který by jí dal novou naději.“ Citace historičky umění Barbory Šafářové.

Tvorba lidí se zdravotním znevýhodněním propojuje nejen mezilidské vazby, ale také otevírá cestu k námětům z dějin kultury pro mezioborové přesahy. Sociokulturní pojetí postižení a jeho vztah k současnému umění můžeme najít pod pojmy Art Brut, Outsider Art, Disability Art.

V českém prostředí se používá pojem umění v syrovém stavu nebo naivní umění. Pojem Art Brut je emociálně mnohem přístupnější široké a laické veřejnosti, oproti současnému umění. Umělci s mentálním, či duševním postižením, zobrazují svůj vnitřní svět, své traumatizující zážitky, nebo naopak okamžiky radosti, zaznamenávají svoji vlastní existenci. Vytvářejí magické obrazy s lehkostí a naivitou sobě vlastní.

Právě vystavená díla, zařazená v katalogu, nám umožňují poodhalit nitro duše také těchto našich „umělců“, kteří nás nechávají nahlížet do svých důvěrných záznamů, obrazových zpráv, kterými komunikují se sebou a svým okolím.

Jsou to vlastně vhledy do jejich duše, pomocí symbolů a námětů v obrazech, kterými jsou krajina, andělé, smrt, zvířata, portréty, a často ilustrace emocionálních stavů jednotlivých autorů.

Díla prezentovaná na výstavě a v katalogu vznikala postupně a jsou vlastně časosběrným dokumentem z tvorby ve Výtvarném ateliéru, který je součástí komunitního centra KlubArt 13 – spolu v umění.

Děkujeme:

- o Všem arteterapeutům a lektorům, kteří pracovali s našimi klienty, kteří jsou autory děl, v minulosti.
- o Expertce arteterapie, Ireně Iškiovové, za citlivé vedení výtvarného ateliéru a za její účast na výtvarných dílnách.
- o Galeristce a manažerce publicity, Kateřině Dubovcové, za přípravu katalogu a pomoc s instalací výstavy.
- o Asistentce výtvarného ateliéru, Lucii Smějsové, s pomocí instalace výstavy.





Kresba - látka výšivka

Martin Ambros

Je malíř, který se nebojí obraz šít. Martinovy obrazy jsou jemné až intimně barevné. Harmonie a skladba autorových obrazů je velice zajímavá. Tvoří z vlastních vnitřních pohnutek, které nás propojují s vlastním nevědomím.





Autor: Martin Ambros

Suchý pastel, formát 30x42





Autor: Martin Ambros

Suchý pastel, formát 24x51





Autor: Martin Ambros

Monotyp, grafika, formát 30x42





Autorka: Nikola Černocká

Suchý pastel, formát 30x42

Nikola Černocká

Je ilustrátorka. V díle Nikoli můžeme vnímat intenzivní expresivitu, jasnou strukturu a kompozici obrazu. Barevnost a harmonie obrazu je jednoduchá přesto sytá a živelná. Nikola zobrazuje autenticky imaginativní postavy. Autorka si vybírá náměty plné kontrastů od andělů ke zvířatům.





Autorka: Nikola Černocká

Suchý pastel, formát 21x30





Autorka: Nikola Černocká

Suchý pastel, formát 30x42



Autorka: Nikola Černocká

Suchý pastel, formát 30x42





Autorka: Nikola Černocká

Suchý pastel, formát 44x30



Autorka: Nikola Černocká

Malba akvarelem, formát 21x30





Autor: Ondřej Farkaš

Monotyp, formát 30x42

Ondřej Farkaš

Je malíř, kreslíř, grafik. Autorův spontánní výtvarný projev nás okouzlí. Vyjadřuje mnohé náměty, které jsou zakořeněné v každém z nás. Zobrazuje vodu, moře, loď, krajinu intuitivně, samovolně, autenticky.





Autorka: Hana Fučíková

Kresba fixem, formát 21x30

Hana Fučíková

Je malířka a grafička, všestranně zaměřená. Její ojedinělé výtvarné dílo obsahuje malby a kresby z dějin umění, portréty přátel a blízkých, zvířata nebo geometrickou abstrakci. V díle Hanky vidíme originální a autentické umělecké vyjádření, které nás spojuje se světem imaginace.





Autorka: Hana Fučíková

Suchý pastel, formát 29x41



Autorka: Hana Fučíková

Malba - olej, formát 45x60





Autorka: Hana Fučíková

Malba - olej, formát 45x60



Autorka: Hana Fučíková

Kresba fixem, formát 30x21





Autorka: Hana Fučíková

Kresba fixem, formát 21x30



Autorka: Hana Fučíková

Kresba fixem, formát 21x30





Autorka: Hana Fučíková

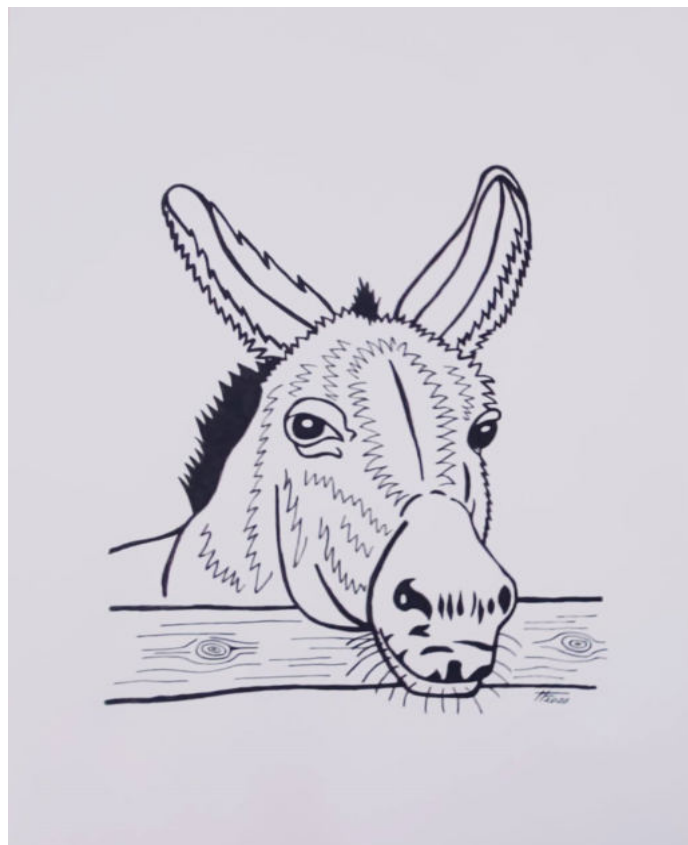
Kresba fixem, formát 21x30



Autorka: Hana Fučíková

Kresba fixem, formát 121x30





Autorka: Hana Fučíková

Kresba fixem, formát 21x30



Autorka: Hana Fučíková

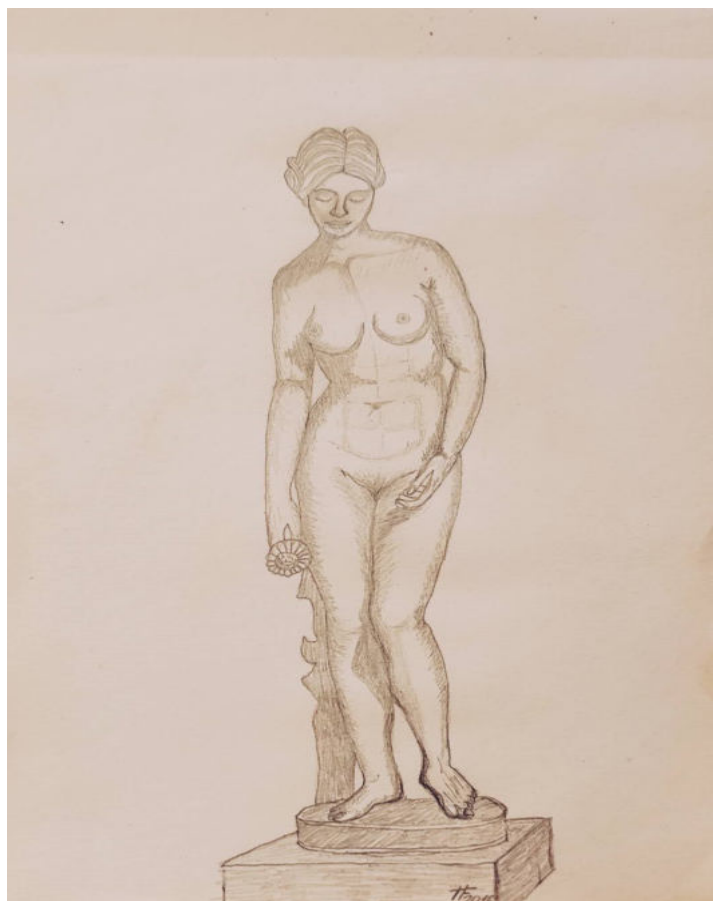
Kresba tužkou, formát 15x21





Autorka: Hana Fučíková

Kresba tužkou, formát 15x21



Autorka: Hana Fučíková

Kresba tužkou, formát 15x21





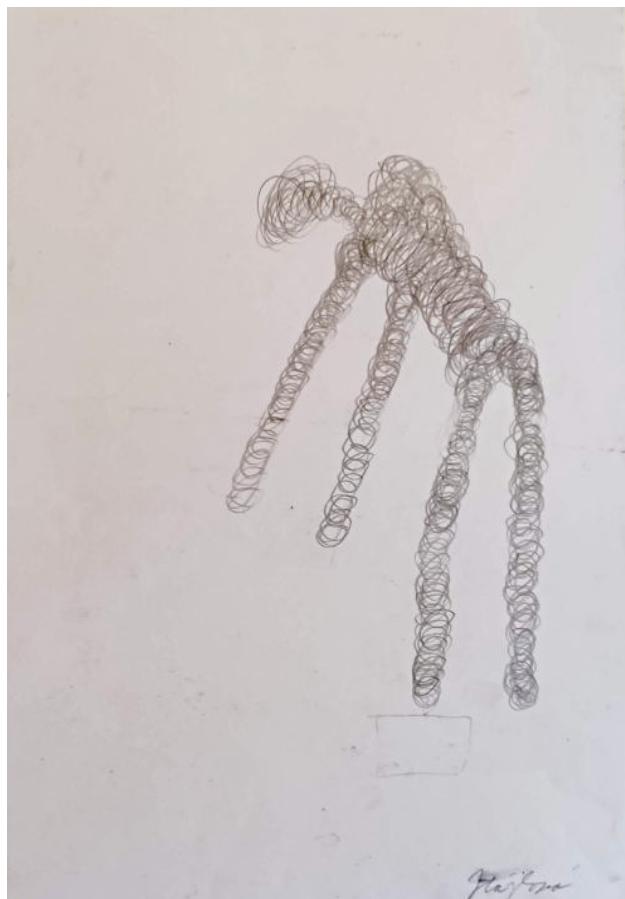
Autorka: Diana Hájková

Tuž, suchý pastel, formát 30x21

Diana Hájková

Je kreslířka. Dianiny obrazy, kresby k nám promlouvají z nejniternějších hlubin duše. Obraz Hyena je barevně hnědý až zemitý, stylizace zvířete vystihuje nejen živočicha a také archetyp zvířete ve světě lidské fantazie.





Autorka: Diana Hájková

Kresba tužkou, formát 35x50





Autorka: Diana Hájková

Monotyp, grafika, formát 35x50



Autorka: Diana Hájková

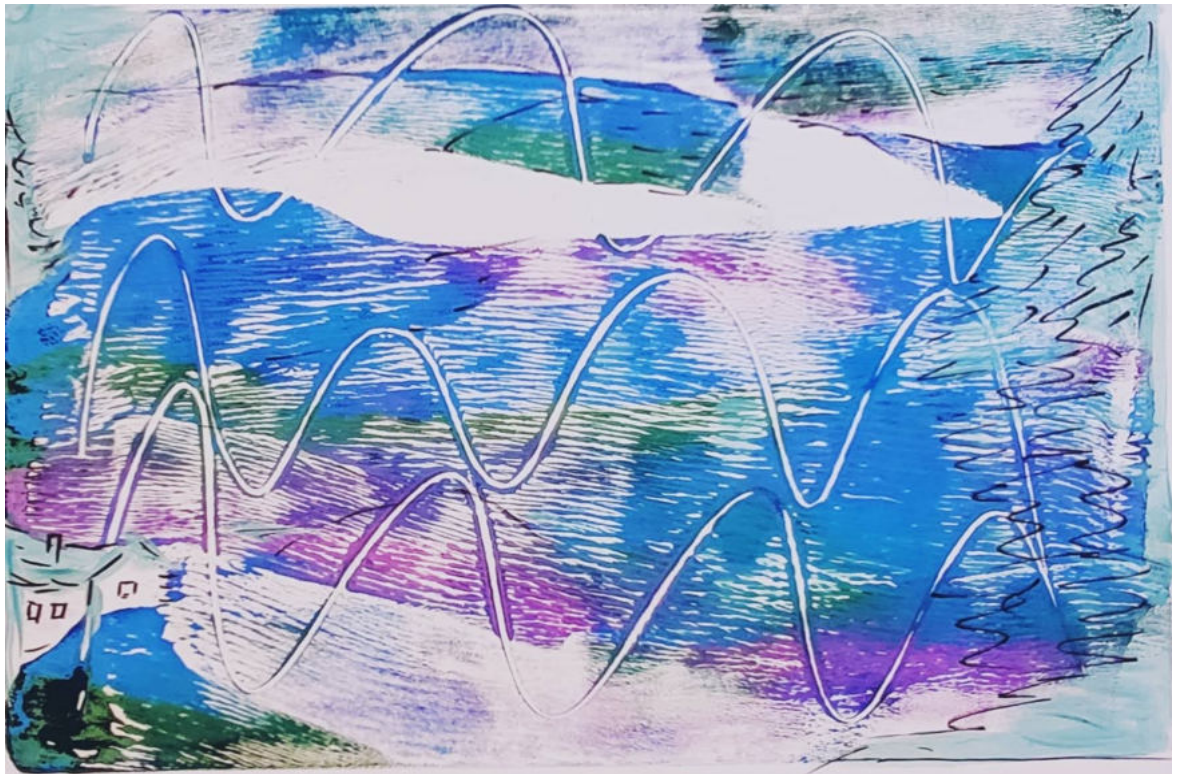
Monotyp, grafika, formát 35x50





Autorka: Diana Hájková

Uhel, kresba, formát 21x30



Autorka: Jindra Janů

Monotyp, grafika, formát 21x30

Jindra Janů

Je ilustrátorka. Jindra ráda zobrazuje krajinu, architekturu a květiny. Její dílo je tvůrčí a krásné. Jindra kreslí hrady, kostely, domy přímočaře bez primárního záměru. Jde o originální umělecké vyjádření.





Autorka: Jindra Janů

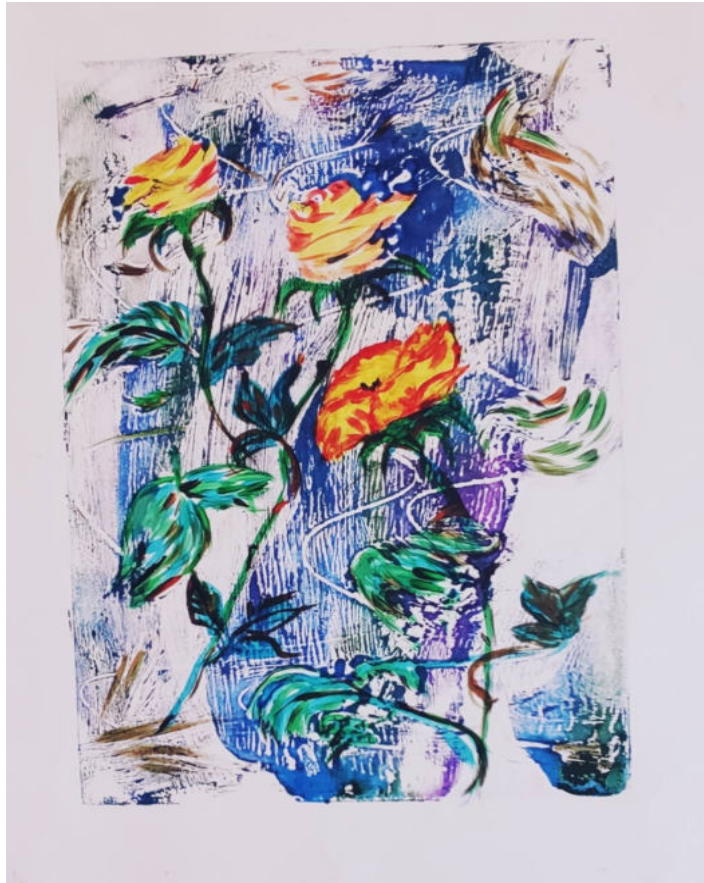
Malba, akryl, formát 35x50



Autorka: Jindra Janů

Suchý pastel, formát 30x42





Autorka: Jindra Janů

Monotyp, grafika, formát 30x42



Autorka: Michaela Karásková

Akrylové barvy, suchý pastel, formát 45x63

Michaela Karásková

Je malířka. Její pestré barevné obrazy nás zavádí do intuitivní krajiny, která přežívá uvnitř každého z nás. Bezprostředně a tvůrčím způsobem Míša kreslí abstraktní struktury, zaznamenává postavy, cestu nebo domov.





Autorka: Michaela Karásková

Tuž, suchý pastel, formát 42x30



Autorka: Michaela Karásková

Kresba tuží, formát 30x42





Autorka: Michaela Karásková

Tuž, suchý pastel, formát 21x30



Autorka: Hana Kopecká

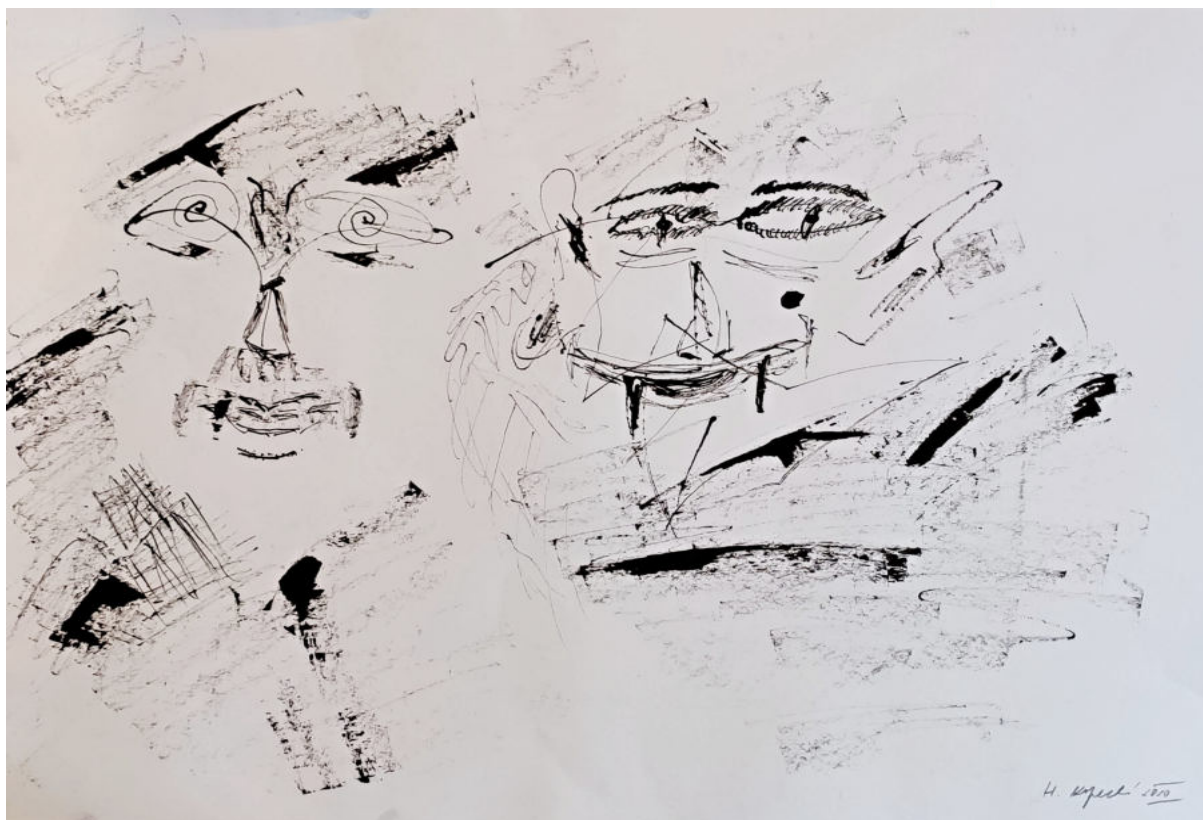
Temperové barvy, formát 50x50

Hana Kopecká

Je malířka a ilustrátorka. V díle Hanky si můžeme všimnout jednoduchosti a přímosti, jasnosti struktury a kompozice obrazu. Hanka volí všední náměty ulice, architektura, portrét, zátiší bez primárního záměru.

Její výtvarné podání je originální. Tvoří z vlastních pohnutek. Struktura obrazu, kterou vidíme, je blízká nám všem.





Autorka: Hana Kopecká

Kresba tuží, formát 45x62



Autorka: Hana Kopecká

Suchý pastel, tuž, formát 30x42





Autorka: Hana Kopecká

Suchý pastel, formát 45x63



Autorka: Hana Kopecká

Suchý pastel, formát 29x42





Autorka: Hana Kopecká

Barevná tuž, bílá tempera, malba, formát 29x42



Autor: Michal Kunc

Suchý pastel, formát 59x42

Michal Kunc

Je malíř a ilustrátor. Michalova barevná paleta je originální. Spotánně klade vedle sebe barevné plochy a linky. Vytváří geometrickou krajinu, kterou stylizuje. Konkretizuje a tvarům dává oči. Obrazy jsou expresivní, harmonie a rytmus tahů je živelný. Michalova díla jsou výhledem do nitra duše.





Autor: Michal Kunc

Suchý pastel, formát 59x42



Autorka: Andrea Křivanová

Suchý pastel, formát 42x59

Andrea Křivanová

Je malířka. Její obrazy jsou ženské, plné radosti. Výběr námětů z přírody i ladění barev je samovolné, technicky jednoduché a krásně tvůrčí.





Autorka: Jiřina Kvapilová

Suchý pastel, tuř, formát 42x59

Jiřina Kvapilová **Obraz Anděl**

Autorka malovala obraz postupně, na etapy. Vidíme, postavu andělka, který stojí sám v barevném prostoru. Růžovo modré prostředí na pozadí obrazu vytváří naivní krajinu, prázdnotu. Přestože obraz působí naivně, lze vnímat silný náboj emocí. Koukáme jakoby na výhled do duše, kde je všudypřítomná naděje.

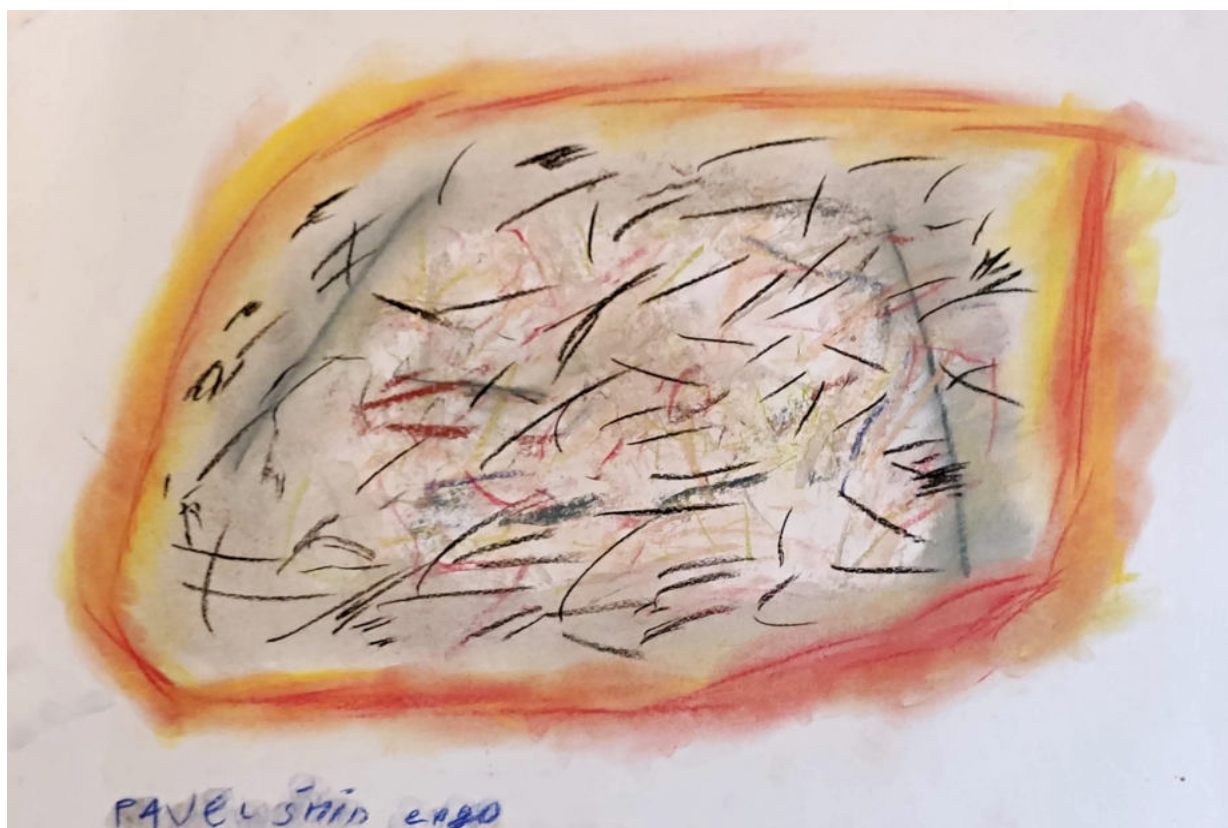




Autorka: Jiřina Kvapilov

Such pastel, tuř, formt 42x59





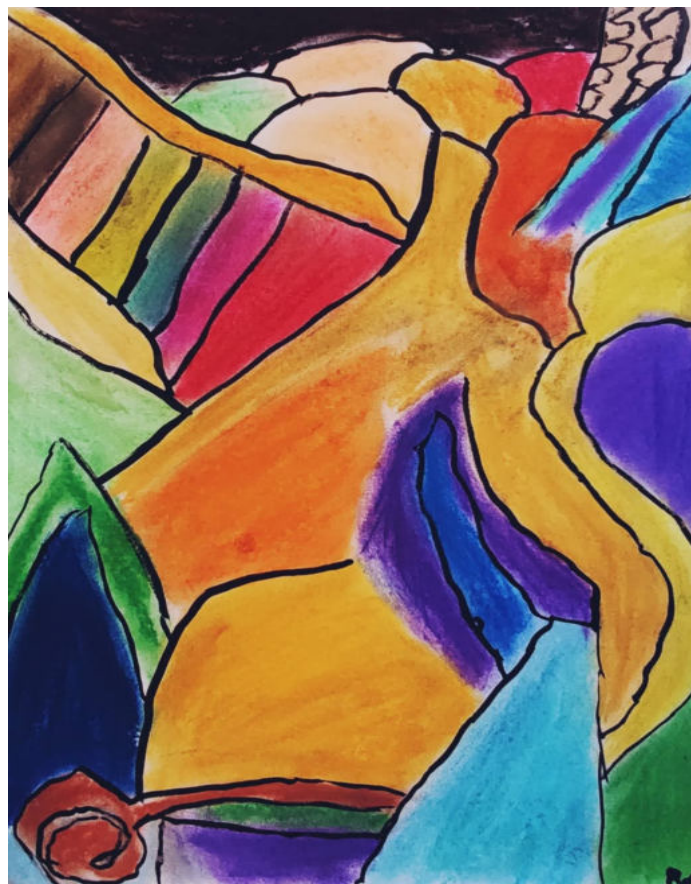
Autor: Pavel Šmíd

Suchý pastel, formát 45x63

Pavel Šmíd

Je malíř, jeho expresivní projeve v hraje jasnými a pestrobarevnými odstíny a tóny barev. Výrazné je pro jeho dílo přímočará technická jednoduchost. Často zobrazuje motivy z každodenního života, postavy, pokoj, krajinu, světlo. Obrazy snové krajiny se dotýkají v Pavlově zobrazení jeho i našeho světa niterných hlubin lidské duše.





Autor: Pavel Šmíd

Suchý pastel, formát 29x42





Autor: Pavel Šmíd

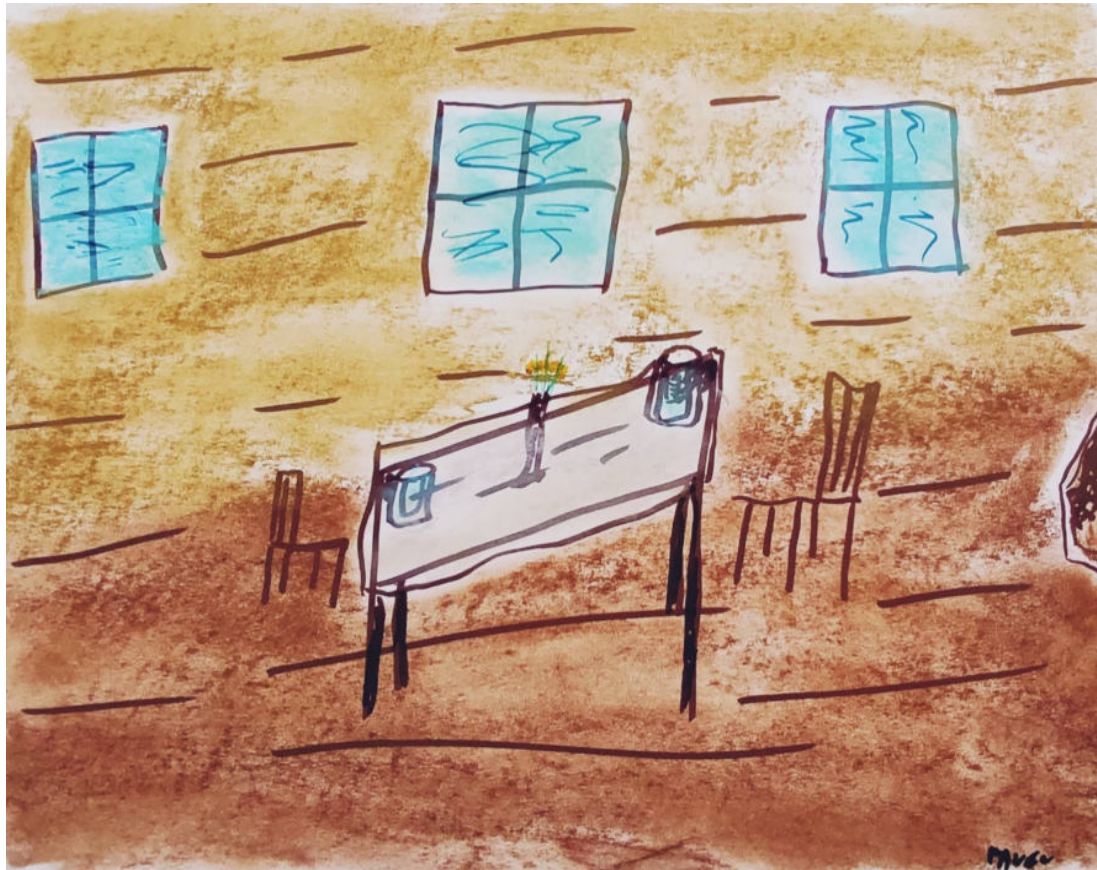
Suchý pastel, formát 29x42



Autor: Pavel Šmíd

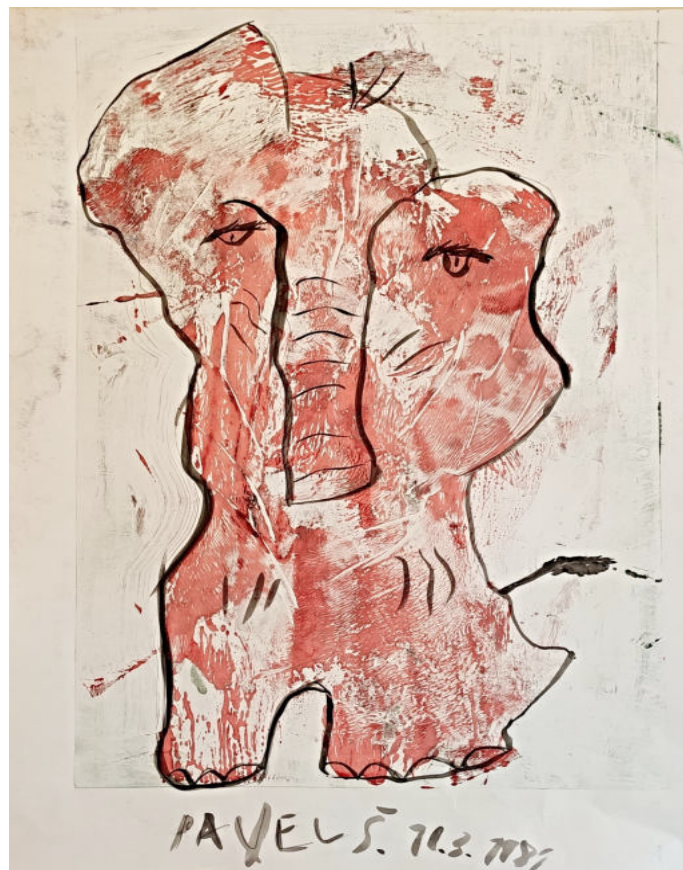
Suchý pastel, formát 42x59





Autor: Pavel Šmíd

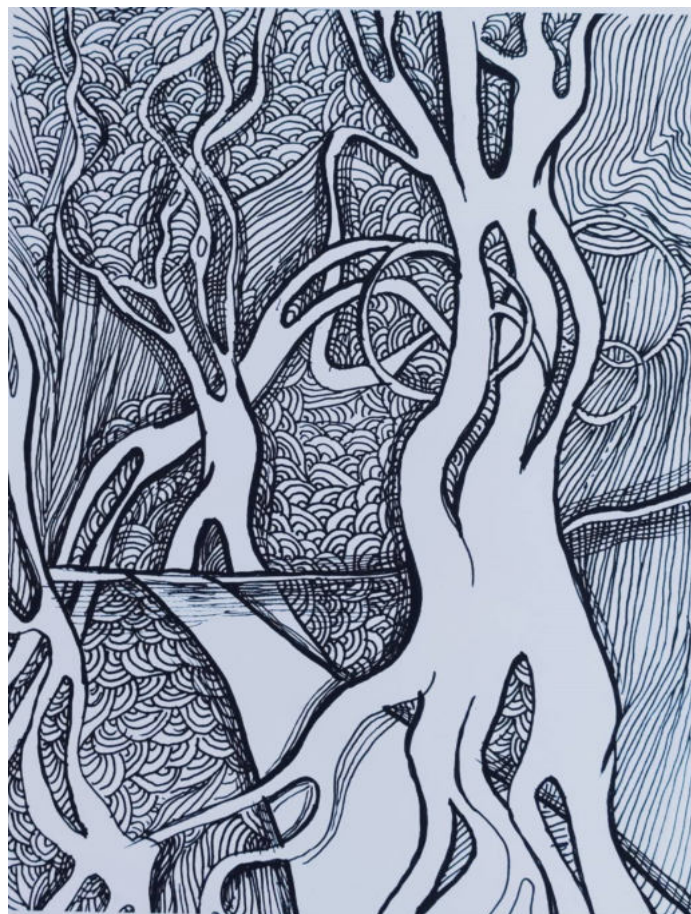
Suchý pastel, tuž, formát 29x41



Autor: Pavel Šmíd

Monotyp, tuž, formát 35x50





Autor: Vladimír Procházka

Kresba, černý fix, formát 148x210

Vladimír Procházka

Byl malíř, kreslíř a filmař. Vyjadřuje mnohé z vlastností, které neseme v sobě. Jeho obrazy a kresby jsou originální a přesné. Často Vladimír zobrazuje krajinu, stromy až grafickým způsobem. Jeho díla vystavujeme in memoriam.

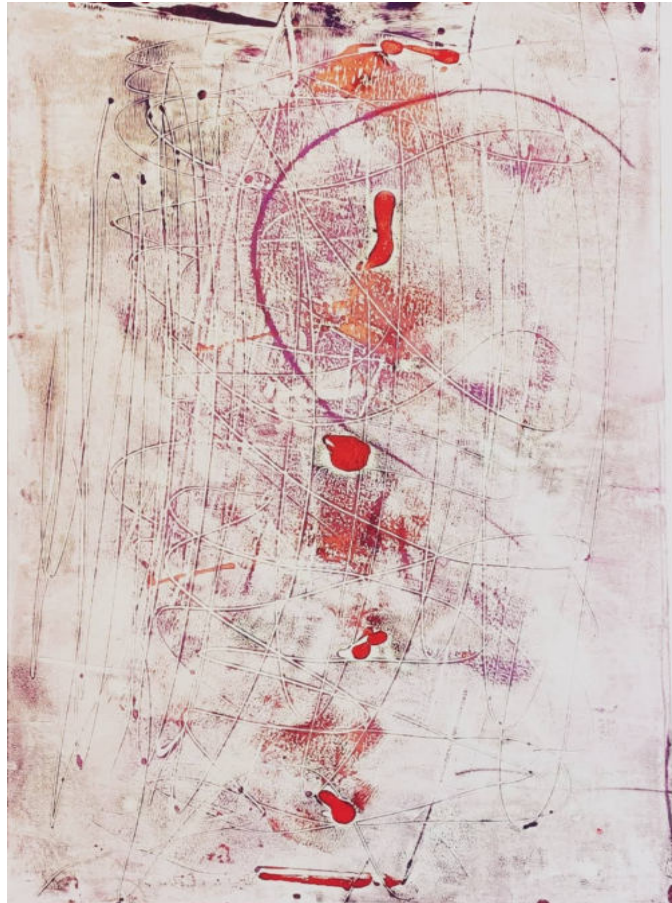




Autor: Vladimír Procházka

Kresba, černý fix, formát 148x210





Autorka: L.P.

Monotyp, grafika, formát 50x35

Autorka L.P.

Je malířka. Jasná barevnost na obrazech autorky rozehrává silnou expresivitu. Obrazy mají niternou harmonii a osobitý rytmus. Jde o abstraktní díla, která v nás vyvolávají náladu, emoce.





Autorka: L.P.

Monotyp, grafika, formát 42x60





Autorka: L.P.

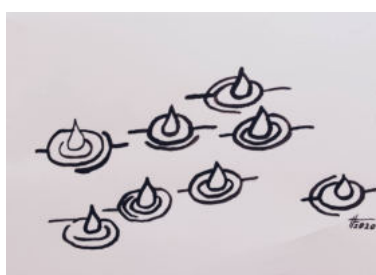
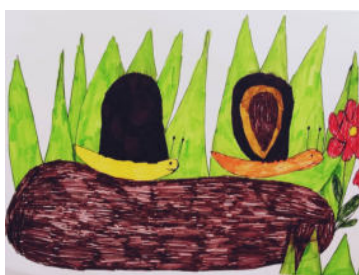
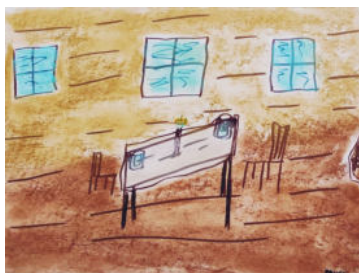
Suchý pastel, formát 42x60



Autorka: L.P.

Monotyp, grafika, formát 42x60





Autoři: Hana Fučíková, Ondřej Farkaš, Jiřina Kvapilová, Pavel Šmíd

Malujeme Hudbu

Během poslechu hudby Radima Hanouska vznikly niterné záznamy slyšených vjemů. Jde o abstraktní nebo ilustrativní obrazy. Většinou klienti namalovali dva obrazy s různorodou tematikou od abstrakce až po obrazy krajiny, pokoje, zvířat. Někteří umělci kreslili tuží, suchým pastelem, olejovou křídou, barevným fixem ... Hudba je ovlivnila natolik, že přijali nové výtvarné techniky bez problémů, bez stresu, s radostí.





Kolektivní dílo

Společná tvorba autorů s lektorem a výtvarníkem Laco Garajem je záznamem individuálních i kolektivních obsahů niterných a nevědomých hloubek lidské psychiky. V náznaku abstraktní geometrické krajiny můžeme tušit, domnívat se, co vidíme. Jde o pohled do tropického pralesa, neznámé abstraktní džungle? Vidíme dekonstrukci nebo rekonstrukci zobrazovaného?





Ekologický materiál, recyklace zbytkové vlněné lepenky. Společné téma PF, jednotný formát, individuální přístup, autorské ilustrace.





Autor: Pavel Šmíd

Knižní vazba, sešit, přání.

Autorská razítka.

Pavel si chtěl zkusit vytvořit vlastní přání, autorský sešit a vlastní razítka.





Autor: Pavel Šmíd

Autorský potisk, malba na triko pod názvem "Portrét mamuta"

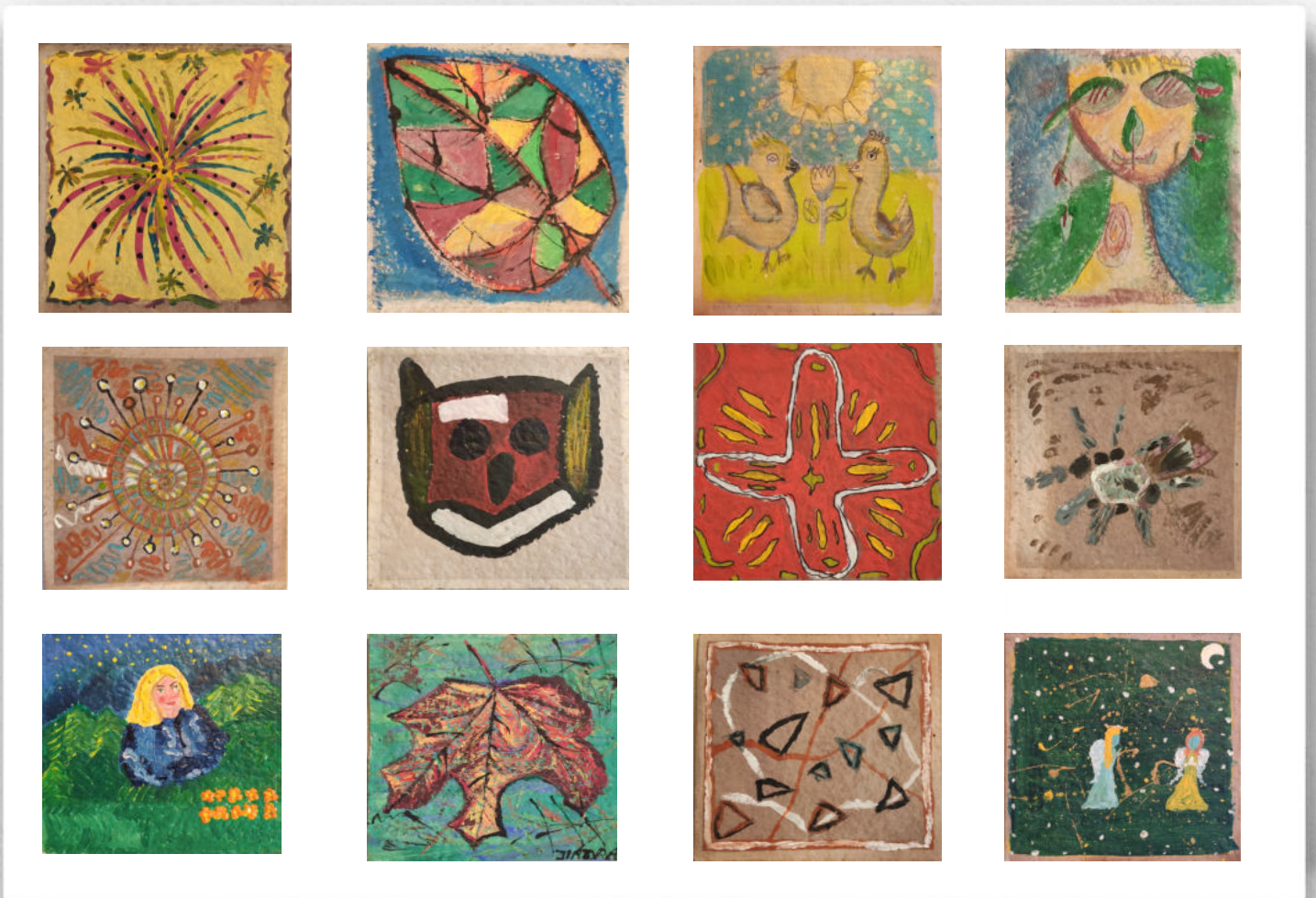




Autorka: Kateřina Utěšená

Technika: Akryl

Enviromentální téma malbou na šnečí ulity.



Autoři: Kolektivní tvorba

Ilustrace - malba akrylem na vinné listy s lektorem Laco Garajem.
 Ekologický materiál, enviromentální téma.





Autor: Jakub Čech

Akvarel, suchý pastel, formát 42x60

